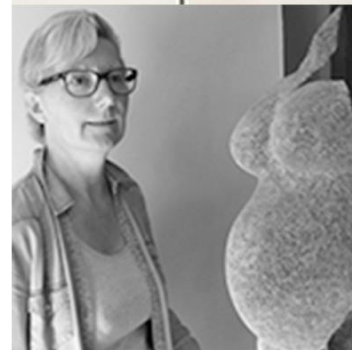
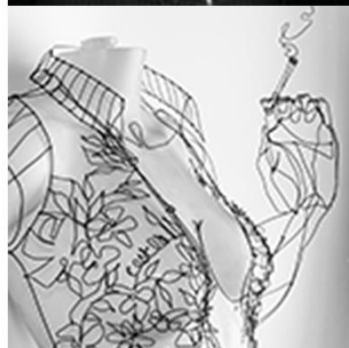
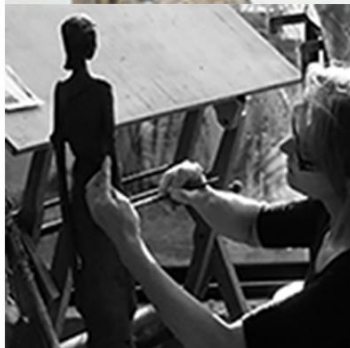


# FRENCH ARTS FACTORY

EXPOSITION

## Humanité (e)



Marie-Madeleine Vitrolles

Anna Golicz-Cottet

Marie-Anne Thieffry

Du 3 septembre au 11 octobre 2015

Vernissage le jeudi 10 septembre 2015 de 18h à 21h

Contact presse : **Cathy BION**

Tél. : 01 42 55 95 99 / 06 13 46 76 59  
cathy.bion@club-internet.fr

Galerie **French Arts Factory**

Véronique Moulin

[vemoulin@frenchartsfactory.paris](mailto:vemoulin@frenchartsfactory.paris)

19, rue de Seine - 75006 Paris

Tél. : 06 60 53 60 54 / 01 77 13 27 31

Ouvert du mardi au vendredi de 11h à 19h30,

Samedi, dimanche et jours fériés de 14h à 19h30

[www.frenchartsfactory.paris](http://www.frenchartsfactory.paris)

## Avant-propos

**French Arts Factory** est une galerie à part, les artistes exposés sont des artistes de la matière, riches de leur savoir-faire particulier. Ainsi, Céramistes, Verriers, Sculpteurs papier, Sculpteurs carton, Marqueteurs de paille, Liciers, Calligraphes... vont se succéder tour à tour et vous étonner.

Leur point commun ? Une maîtrise de la matière au service de l'art contemporain.

Leur créativité, toujours guidée par le verre, la terre, le feu, le fil, le papier, est infinie. Être surpris quand le papier est alliage, quand le bronze est céramique, quand le métal est dentelle de carton, ou quand l'acier est bois... tel est le voyage que l'on vous propose.

Accompagner des talents français est une chance : la galerie **French Arts Factory** s'en est fait également la spécialité.

Vous l'aurez compris, ses fondateurs sont des chercheurs d'or.

Pour cette exposition «**Humanité (e)**», **French Arts Factory** veut rendre hommage à la Femme. Dès lors comment ne pas mettre en avant ces 3 talents qui en sont les messagers tout désignés.

Entre l'utilisation de la calligraphie, la maîtrise de l'espace, le choix de la matière, l'utilisation des lignes brisées, pourquoi enfermer arbitrairement la représentation de la femme ? Le talent d'Anna sert une œuvre aboutie dont l'interprétation nous appartient. Les représentations féminines d'**Anna Golicz-Cottet** envoient une succession de messages, immédiatement lisibles, et c'est brillamment réussi.

Les femmes de **Marie-Anne Thieffry** sont sculpturales. Que l'humanité est belle ! Légère, telle est la matière utilisée par notre artiste et légers nous sommes devant tant de grâce, prêts à aller volontiers vers notre prochain. La perfection n'est pas de ce monde ? A voir...

Elles se dressent, groupées ou seules, maîtrisent leur espace, les femmes de **Marie-Madeleine Vitrolles** ne sont pas pour autant dominantes, arrogantes et encore moins conquérantes. Bien au contraire, elles véhiculent une positivité entraînante dans leur quête de vie, elles sont des phares, des témoins, des guides, et l'on se surprend déjà à avoir besoin d'elles, à les aimer.

**Véronique et Gérard MOULIN, galerie French Arts Factory**



### Anna Golicz-Cottet

« Et je fume ... »

55 x 35 x 90 cm

Sculpture Fil de fer



### Marie-Madeleine Vitrolles

« Mère »

25 x 25 x 132 cm

Sculpture céramique



### Marie-Anne Thieffry

« Iris »

83 x 38 x 30 cm

Sculpture en dentelle de carton



## Anna Golicz-Cottet

Née en 1963, Anna Golicz-Cottet fait ses études dans l'art et la communication à l'Académie de la Grande Chaumière à Paris. Un peu plus tard, elle décide d'exprimer sa sensibilité artistique dans la création de volumes et calligraphies en fil de fer.

Plasticienne, elle dessine et écrit dans l'espace, son travail -une poésie volumétrique à usage quotidien- comprend de façon égale volume, dessin et mots. C'est à Alexandre Calder qu'elle doit le choix de son matériau privilégié, le fil de fer. Elle projette tout d'abord mentalement ses croquis en 3D, avant de les réaliser en fil de fer.

Au gré de son imaginaire, Anna utilise aussi des matériaux composites en complément : papier, plastiques de récupération, miroir, peinture... puisés dans les résidus de productions industrielles. Remodelés, recyclés et reliés par des calligraphies et des architectures en fil de fer, ils sont une ressource inépuisable pour l'artiste.

De la transparence, de la légèreté et une absolue liberté... en somme, du bonheur en bobine.



**"Nora"**

130 x 42 x 190 cm

Sculpture Fil de Fer



## Marie-Anne Thieffry

Originaire de Normandie, Marie-Anne Thieffry a suivi les cours de l'ESAG-Penninghen et de l'ENSAAMA-Olivier de Serres, elle est diplômée en architecture intérieure.

Directrice artistique dans la publicité durant 25 ans, elle découvre le carton en 2003, au travers des créations des architectes Franck Gehry et Shigeru Ban. Elle décide alors de revenir à ses premières amours et ouvre son atelier en 2005.

Son travail s'articule autour de divers champs artistiques : design, sculpture, arts plastiques... avec l'utilisation du carton et du papier recyclé comme fil conducteur. Concernée par la question écologique, elle s'attache à réinsérer ces matériaux dans un nouveau cycle de vie.

Elle utilise le contre-collage pour le côté graphique de la cannelure du carton, la dentelle de carton pour sa finesse et sa poésie, et le tissage de papier pour son côté très rythmé. Elle cherche à faire évoluer ces techniques pour amener le carton et le papier vers des univers très souvent inattendus, tout en puisant son inspiration dans le monde qui l'entoure.

Depuis 2009, elle expose ses créations dans les salons et les galeries en Normandie, à Paris et en Belgique.



### « Iloa »

Sculpture en  
dentelle de carton

45 x 33 x 23 cm



## Marie-Madeleine Vitrolles

Pour Marie-Madeleine Vitrolles, tout a commencé par une rencontre avec la matière « Terre » : rugueuse ou douce, malléable et sensuelle.

De cours d'arts plastiques en stages d'émaillage et de raku, elle a appris à la dompter au fil du temps tout en affirmant sa présence.

Peu à peu, elle a abordé l'univers de la céramique et choisi la femme pour traduire des sentiments oscillants entre la vulnérabilité, la crainte de briser un fragile équilibre, l'impuissance et la force ; sont nées alors des figures féminines longues et fières, aux corps brûlés, comme écorchées, mais qui gardent au fond d'elles un espoir.

Aujourd'hui, l'artiste associe son travail de modelage à celui de la composition afin de souligner ses thèmes de prédilection : la solitude ou l'attente, le partage et la complicité.

Réalisées en grès chamotté (parsemé de petits grains plus épais), recouvert d'engobe (porcelaine avec des oxydes) puis émaillé, les femmes de céramique de Marie-Madeleine sont exposées depuis 2002 dans de nombreux festivals, galeries et salons en France, dont au Salon des Créateurs de l'Espace des Blancs Manteaux à Paris en décembre dernier.



« Visages »

Sculpture céramique

22 x 27 x 28 cm